

# КАК УБЕРЕЧЬ ДОМ ОТ ПОЖАРА!



При эксплуатации печи помните:



Проверьте и отремонтируйте печь перед зимним периодом



Перед дверцей печи прибейте предтопочный металлический лист размерами не менее 50x70 см



В сильные морозы печку топите несколько раз за день понемногу, чем один раз докрасна



Топку печи прекращайте не менее чем за 2 часа до отхода проживающих ко сну



Золу, шлак, уголь удаляйте в специальное место, не ближе 15 м. от строений

## ЗАПРЕЩАЕТСЯ:

Топить печи с открытыми дверцами

Растапливать печь бензином или легковоспламеняющимися жидкостями

Оставлять топящуюся печь без присмотра.  
Поручать детям следить за топящимися печами

Сушить и складировать на печах топливо, одежду и другие сгораемые материалы










ПРИ ПОЖАРЕ ЗВОНИ **101**

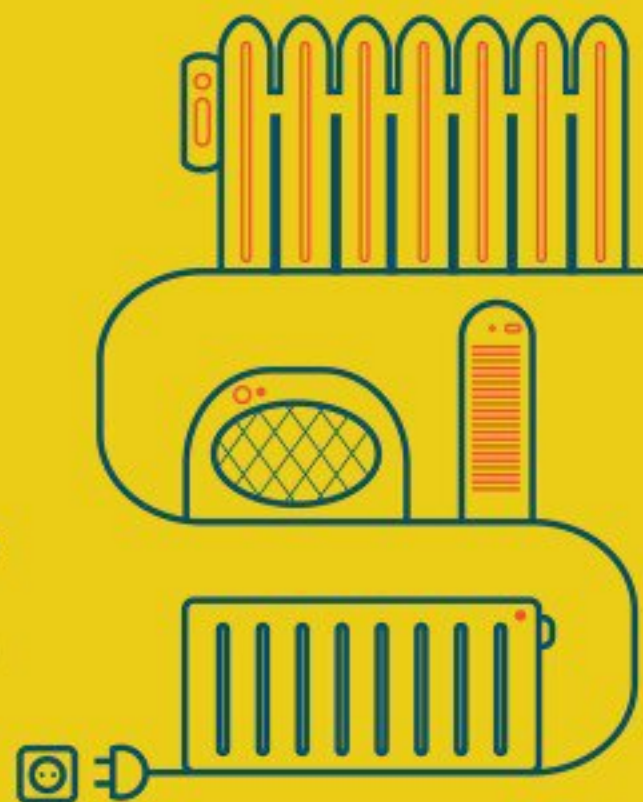
# МЕРЫ БЕЗОПАСНОСТИ ПРИ ОБОГРЕВЕ ПОМЕЩЕНИЙ ЗИМОЙ

После покупки приборов строго следуйте инструкциям предприятий-изготовителей

## При использовании ЭЛЕКТРИЧЕСКИХ ОБОГРЕВАТЕЛЕЙ

### ЗАПРЕЩАЕТСЯ

-  Применять **самодельные и неисправные** приборы
-  Включать в одну электророзетку **несколько приборов**
-  Эксплуатировать **неисправную электропроводку**
-  Оставлять включенные электроприборы **без присмотра**
-  **Накрывать обогреватели** чем либо, сушить на них белье
-  Устанавливать приборы вплотную к **горючим материалам**
-  Пользоваться обогревателями **без устройств тепловой защиты**



## При эксплуатации ПЕЧЕЙ И КАМИНОВ



### РЕКОМЕНДУЕТСЯ


Очищайте печи и дымоходы от сажи перед началом и весь отопительный сезон не реже:


отопительные печи	раз в <b>3 месяца</b>
печи и очаги непрерывного действия	раз в <b>2 месяца</b>
кухонные плиты, печи долговременной топки	раз в <b>месяц</b>

### ЗАПРЕЩАЕТСЯ

- 1** Оставлять печи и камины **без присмотра**
- 2** Поручать следить за ними **детям**
- 3** Перекаливать печи и камины
- 4** Располагать **горючие материалы** на предтопочном листе
- 5** Эксплуатировать печи и дымоходы с **повреждениями и трещинами**
- 6** Использовать вентиляционные и газовые каналы **в качестве дымоходов**
- 7** Разжигать огонь с помощью **легковоспламеняющихся жидкостей**

## При появлении ЗАПАХА ГАЗА В ПОМЕЩЕНИИ НЕОБХОДИМО

 **Закрывать газовый кран на газопроводе**

 **Свет не включать и спички не зажигать**

 **Проветрить помещение**

© ФАУ "ИЦ ОКСИОН"



# МЕРЫ ПО ОБЕСПЕЧЕНИЮ ПОЖАРНОЙ БЕЗОПАСНОСТИ В ЗИМНИЙ ПЕРИОД

**ПАМЯТКА НАСЕЛЕНИЮ**  
ПРИ СТИХИЙНЫХ ГИДРОМЕТЕОРОЛОГИЧЕСКИХ  
ЯВЛЕНИЯХ В ЗИМНИЙ ПЕРИОД



Никогда не оставляйте без присмотра включенные электроприборы



Не допускайте, чтобы занавески, скатерти или постельное белье находились вблизи переносных обогревателей



Сушите мокрую одежду на расстоянии не менее 1 метра от обогревателей и каминов и никогда не оставляйте ее без присмотра



Подключайте только по одному электроприбору к каждой розетке и выключайте его сразу же, как только перестанете им пользоваться



Перед сном всегда тушите свечи и любое открытое пламя



Всегда проявляйте особую осторожность при пользовании свечами и любым открытым огнем



Храните спички и зажигалки в безопасном месте, не доступном для маленьких детей



Дымовые трубы, дымоходы и другие элементы отопительных печей и систем очищайте от сажи непосредственно перед началом отопительного сезона, в отопительный период - не менее 1 раза в 2 месяца

# С НАСТУПЛЕНИЕМ ХОЛОДНОГО ВРЕМЕНИ ГОДА

возрастает количество пожаров и гибели людей, связанные с нарушением правил пожарной безопасности при эксплуатации электронагревательных и газовых приборов, а также отопительных печей!



# НЕЛЬЗЯ:

- оставлять включенные приборы без присмотра
- сушить над ними белье, одежду, обувь
- пользоваться обогревателями заводского (самодельного) изготовления

